



Netradičné bývanie po japonsky

KOGANEI, TOKIO, JAPONSKO

Na prvý pohľad jednoduchá a skromná forma v sebe ukrýva jasný priestorový koncept šitý na mieru mladej rodiny s dvomi deťmi a niekoľkými zvieratami. Voľne plynúci priestor, množstvo denného svetla, prepojenie interiéru s exteriérom, svetelný tunel prepájajúci poschodie s prízemím, použitie prírodných materiálov a množstvo dômyselných a netradičných úložných priestorov vytvárajú svojim obyvateľom príjemné a maximálne funkčné prostredie.

Dom bol navrhnutý na najhlbšej strane parcely rozdelenej na tri časti. Keďže sa predpokladalo, že ďalšia výstavba bude pokračovať východným a západným smerom, architekt sa rozhodol dať domu severo-južnú orientáciu. Obyvateľmi domu sú manželia s dvomi malými dcérami, dvomi psami a tromi mačkami. Majú množstvo osobných vecí a pri pohľade na ich predchádzajúci príbytok bolo jasné, že nebudú dbať na dokonalý poriadok ani vo svojej novej domácnosti, preto architekt stavil na koncept, ktorý im nepopulárne upratovanie uľahčí.

Pozdĺžne steny východná a západná sú uzavreté. Kratšie fasády severná a južná



architekt: Kota Mizuishi/Mizuishi
Architect Atelier

statik: Kentaro Nagasaka

osvetlenie: Yasuo Tsunoda

plocha pozemku: 157,27 m²

zastavaná plocha: 67,52 m²

úžitková plocha: 108,11 m²

sú otvorené vďaka minimálnemu použitiu stien pri nárožniach v šírke len 600 mm. Priestor, ktorý vznikol v nikách za stenami, je od interiéru miestností oddelený závesom a jeho náplň je rôzna. Môže slúžiť ako vstavaná skriňa, obývačková stena, pracovný stôl, knižnica či domček pre zvierata. A hlavne, v prípade nečakanej návštevy sa záves jednoducho zatiahne a je upratané. Táto nika, ktorá je súčasťou všetkých obytných miestností, charakterizuje život v dome a mení svoje poslanie podľa aktuálnych potrieb rodiny.

Dvojpodlažný dom je vertikálne prepojený schodiskom a strešným svetlíkom umiestneným uprostred dispozície.

Na južnej strane je situované prízemné vstupné podlažie, ktoré zároveň plní funkciu terasy a prepája interiér s exteriérom pomocou veľkých posuvných presklených stien. Od vonkajšieho sveta je oddelené dreveným latovaním. Reguluje tak prienik slnečného žiarenia z exteriéru, vytvára optickú bariéru medzi verejným a súkromným priestorom a v neposlednom rade zabraňuje nežiaducim výletom domácich miláčikov. Vzhľadom na minimálnu výmeru stavebného pozemku je takýto výsostne súkromný medzipriestor veľmi vítaný. ▶



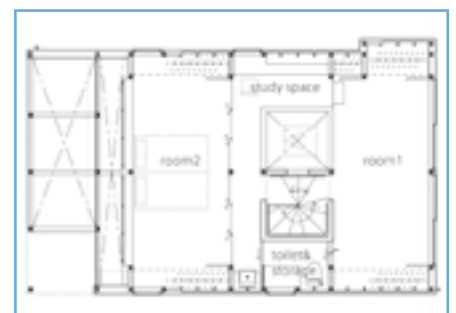
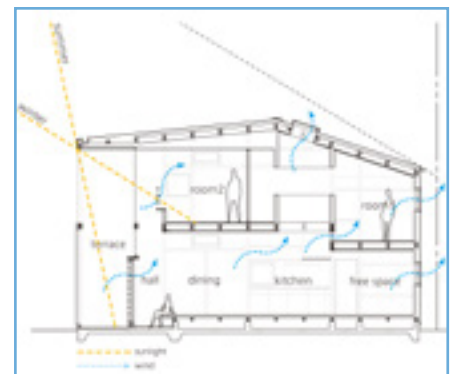
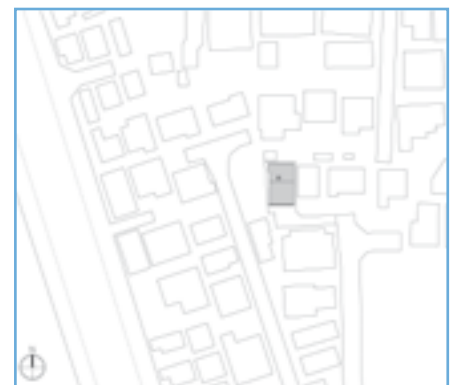




Hlavná spoločenská zóna rodiny s obývacou izbou a kuchyňou sa nachádza o úroveň vyššie.

Priestor pod podlahou obývačky je zo strany vstupu vtipne využitý na uloženie topánok. Do nočnej zóny domu nás privedie schodisko, umiestnené v blízkosti kuchynskej linky. Sú tu dve spálne s rôznou výškou podlahy s hygienickým zázemím. Spálňu rodičov je možné uzavrieť pomocou posuvných panelov.

Celý dom pôsobí vďaka množstvu denného svetla a použitiu svetlého dreva v interiéri vzdušne a priestranne napriek veľkej úžitkovej ploche. Pocit nadštandardného priestoru umocňujú veľkorysé presklené plochy, voľne plynúce miestnosti s minimálnym použitím dverí a striedom rozmiestnený nábytok. ▶



Tento japonský dom je dôkazom, že aj na malej ploche sa dá zrealizovať zaujímavé bývanie s výnimočným priestorovým konceptom v jednoduchej, na nič sa nehrajúcej forme. ●



